

## Условия питания и охрана здоровья обучающихся

### Организация питания детей дошкольного возраста

Питание в дошкольном учреждении сбалансировано и построено на основе примерного 10 - дневного меню, с учётом потребностей детского организма в белках, жирах, углеводах и калориях. В дошкольном учреждении воспитывается ребенок-инвалид. Так как ребёнок – инвалид не имеет особых ограничений в качестве питания, то разработанное примерное 10 – дневное меню соответствует потребностям данного воспитанника. В рационе круглый год – овощи, фрукты и соки. Разработаны и внедрены технологические карты.

Состояние технологического и холодильного оборудования хорошее. Питание в детском саду пятиразовое, в соответствии с примерным циклическим меню и технологией приготовления пищи. Проводится витаминизация 3-го блюда. Подсчёт энергетической ценности полученного рациона питания и содержания в нём основных пищевых веществ, проводится ежемесячно. Натуральные нормы питания колеблются в пределах от 90 до 100 % . Питание детей осуществляется в помещениях групповых.

При организации питания соблюдаются возрастные физиологические нормы суточной потребности в основных пищевых веществах.

В соответствии с СанПин 2.4.1.3049-13 «Санитарно-эпидемиологические требования к устройству, содержанию и организации режима работы дошкольных образовательных организаций» в ДОУ организовано пятиразовое питание.

В течение года, между первым завтраком и обедом организован второй завтрак, во время которого, дети получают натуральные соки или фрукты. В еженедельный рацион питания включены фрукты, овощи, мясо, рыба и творог. При организации питания строго соблюдается режим, что обеспечивает лучшее сохранение аппетита. Выдача готовой пищи с пищеблока и прием пищи в группе, осуществляется согласно утвержденного в МБДОУ №118 режима дня. Перед раздачей пищи в группы, бракеражная комиссия снимает пробу. Ежедневно проверяется качество поставляемых продуктов, осуществляется контроль за сроками реализации и правильностью их хранения. В детском саду организован питьевой режим.

В правильной организации питания детей большое значение имеет создание благоприятной и эмоциональной обстановки в группе. Группы обеспечены соответствующей посудой, удобными столами. Для обеспечения преемственности питания, родителей информируют об ассортименте питания ребёнка, вывешивая ежедневное меню.

Контроль за организацией питания включает в себя следующие составляющие:

Гигиеническая обстановка (санитарное состояние, размещение столовой мебели, своевременность доставки пищи в группу)

Сервировка стола (соответствие требований сервировки стола возрасту детей, эстетика стола, деятельность дежурных)

Подготовка детей к приему пищи (настроение детей, их общение, состояние (возбужденное или спокойное), организация гигиенических процедур в зависимости от возраста)

Деятельность воспитателя при организации питания в группе заключается: в создании благоприятной, соответствующей приятному приему пищи обстановки в группе, посадка детей за столами, формирование у обучающихся культуры питания, культурно-гигиенических навыков:

умение пользоваться столовыми приборами, культура подачи блюда, культура поведения за столом и т.п.

## Охрана здоровья обучающихся

Медицинское обслуживание воспитанников дошкольного образовательного учреждения обеспечивает медицинская сестра, для работы которой Учреждение предоставляет помещение с необходимыми условиями соответствующими санитарным правилам.

Медицинский блок включает: медицинский кабинет, процедурный кабинет, 2 изолятора

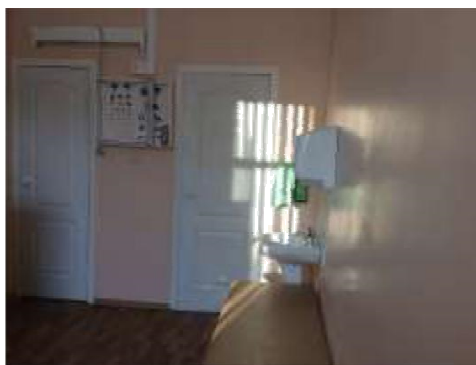


## Охрана здоровья обучающихся

Медицинское обслуживание воспитанников дошкольного образовательного учреждения обеспечивает медицинский персонал, для работы которого Учреждение предоставляет помещение с необходимыми условиями соответствующими санитарным правилам.

Медицинский блок включает: медицинский кабинет, процедурный кабинет.





**Медицинский кабинет** оснащен необходимым оборудованием: холодильник для хранения вакцин, облучатель бактерицидный, шкаф для хранения лекарственных средств, аптечка для оказания неотложной помощи, ростомер электронный, весы электронные, кушетка, динамометр ручной детский, тонометр с детской манжеткой, фонендоскоп, лотки, емкость-контейнер для дезинфекции инструментариев и использованных шприцев и игл и т.д.

Основным источником сведений о состоянии здоровья воспитанников служат результаты обязательных медицинских осмотров. Медицинский персонал наряду с администрацией и педагогическим персоналом Учреждения несет ответственность за проведение профилактических мероприятий, соблюдение санитарно-гигиенических норм, режима и качество питания воспитанников.

Проводится профилактика гриппа и ОРВИ. В помещениях групп воздух обеззараживается с помощью бактерицидных ламп, в отсутствие детей проводится сквозное проветривание. Своевременно изолируются заболевшие дети от здоровых.

Под руководством медицинского работника педагогами проводится физкультурно - оздоровительная работа: комплекс закаливающих процедур с использованием природных факторов (солнце, воздух, вода), Закаливание детского организма проводится систематически во все времена года.

В ДОУ проводятся следующие оздоровительные мероприятия:

- закаливающие процедуры (точечный массаж, оздоровительный бег, дыхательная гимнастика);
- самомассаж;
- воздушные, солнечные ванны;
- босохождение;
- гимнастика пробуждение после сна на постелях под музыку и хождение босиком по массажному коврику.

Медицинский работник следит за состоянием здоровья воспитанников, регулярностью прохождения диспансеризации, выполнением календаря прививок.

Персонал учреждения ежегодно проходит, профилактические медицинские осмотры и обучается оказывать первую медицинскую помощь.

*Медицинский работник* обеспечивает контроль физического состояния ребёнка-инвалида, осуществляет контроль антропометрии, состоянием здоровья до и после проведения занятий по физическому развитию с динамическим контролем, контроль организации питания.